

## תפיסת צורת הרבים של מילים דו-בסיסיות בעברית<sup>1</sup>

עירית מאיר, אוניברסיטת חיפה

### מבוא

אחד הנושאים המרכזיים בתחום המורפולוגיה הוא היחס והקשר שבין גזירה לנטייה. השאלה הבסיסית ביותר היא האם תהליכי גזירה ונטייה שונים מהותית זה מזה. חוקרים שונים ומסגרות תיאורטיות שונות הציעו תשובות שונות והיבטים שונים לעניין זה<sup>2</sup>. ככל קטגוריזציה לשונית אחרת, גם בעניין זה ניתן למצוא מקרים הקשים לסיווג, אך ככלל ישנה הסכמה שהנטייה היא הרבה יותר סדירה וצפויה מהגזירה, הרבה יותר מוגבלת באמצעים המורפולוגיים המשמשים בה, ואינה יכולה לגרום לשינוי קטגוריאלי של הלקסמה, בעוד שהגזירה יכולה לגרום לכך. שאלה נוספת העולה היא הסדר היחסי של הנטייה לעומת הגזירה. בעניין זה מקובל שהגזירה קודמת, או פנימית לנטייה. דבר זה נובע ישירות מהתפקיד השונה של הגזירה והנטייה: תהליכי גזירה יוצרים לקסמות חדשות, ואילו תהליכי נטייה מצטרפים ללקסמות קיימות ומגוונים אותן מבחינה דקדוקית. מכאן שצורני הנטייה מצטרפים לבסיסים לאחר שאלו נוצרו באחת מדרכי הגזירה של השפה, ולכן צורני הנטייה הם חיצוניים לצורני הגזירה. יש אמנם מקרים יוצאי דופן, שבהם הנטייה פנימית לגזירה, לדוגמה, ריבוי בתוך הרכב, דוגמת **גן ילדים**. המילה **ילדים** צריכה להיות מוטה לרבים לפני הצטרפותה לבסיס **גן** ליצירת ההרכב. כמו כן, ישנם ביטויים אידיומטיים שבהם אף גרעין הסמיכות, הנסמך, בא בצורת הרבים בלבד, כגון **דברי הימים**, **אומות העולם**, **ימי הביניים**. צורות היחיד המקבילות - **\*דבר הימים**, **\*אומת העולם** ו- **\*יום הביניים** – אינן קיימות (שורצולד 2002, כרך 2, 162). מקרה שונה הוא המילה **נשי**, שבה סיומת הגזירה –X מצטרפת לבסיס הרבים של המילה **אישה** (שורצולד 2002, כרך 2, 127).<sup>3</sup>

בהנחה שברוב המקרים הנטייה אכן חיצונית לגזירה, עולה שאלה נוספת: האם תהליכי נטייה "ערים" לאופן הגזירה של הבסיס שאליו הם מצטרפים? האם "ההיסטוריה הגיזרית" של המילה, כלומר, תהליכי הגזירה ששימשו ליצירתה, הם שקופים עבור צורני הנטייה המצטרפים לבסיס? הגישה המקובלת היא שההיסטוריה הגיזרית של המילה אינה נגישה לצורני הנטייה. המילה מהווה מעין אטום בלתי ניתן לחלוקה או לפיצוח עבור כל אלמנט לשוני המצטרף אליה לאחר שנגזרה. נתבונן לדוגמה במילים **בנקאי** – **ספסל** – **מחשב** – **קרנף**. לכל אחת מהן דרך תצורה שונה (בסיס+סופית, מילה כהווייתית, סירוג של שורש ומשקל, ומילה דו בסיסית בהתאמה), אך תצורת הרבים של כולן זהה: שרשור הסופית *-im* – לבסיס והסטת הטעם לסופית. תהליך הריבוי של מילים אלו מעלה את ההשערה כי אופן גזירתה של המילה אינו רלבנטי להתנהגות המילה בתהליכי נטייה. או במילים

<sup>1</sup> אני מודה לשני קוראים מעריכים על הערותיהם המועילות והארוותיהם. המאמר ניתן כהצאה בכינוס המדעי המשותף לאקדמיה ללשון העברית ולחוגים ללשון העברית באוניברסיטאות בארץ, אוניברסיטת תל-אביב, יוני 2006, וביום העיון השני של החוג ללשון עברית, אוניברסיטת חיפה, מרץ 2007. אני מודה למשתתפים על שאלותיהם ותגובותיהם.

<sup>2</sup> ר' סקירה מקיפה בעניין זה בשורצולד (2002, יחידה 6), וכן ר' שורצולד (תש"ס).

<sup>3</sup> על סמך מקרים דומים לאלו שהובאו כאן ואחרים, מציעה שורצולד (1998: ב) מודל לשוני שבו תהליכי נטייה קיימים גם ברמת הלקסיקון (כלומר, הם פנימיים לתהליכי גזירה מסוימים), ולא רק ברמה התחבירית. גם בוי (1993), על בסיס ראיות מהולנדית, טוען כי מודל מורפולוגי חייב להניח כי קיימת נטייה שהיא פנימית לגזירה.

אחרות, צורני הנטייה אינם "יכולים לחדור" למבנה הפנימי (לאופן התצורה) של המילה. השערה זו נוסחה פורמאלית בתיאוריות מורפולוגיות כגון Lexical phonology and morphology (קיפרסקי 1982). בתיאוריה זו ישנו מנגנון שנקרא Bracket erasure, שמטרתו "לדאוג" לכך שתהליכי הגזירה יהיו עמומים לחלוטין לתהליכי הנטייה של המילים; כלומר, שאופן גזירתה של המילה לא יוכל להשפיע על תהליכי הנטייה שלה. על-פי תיאוריה זו, תהליכי הגזירה והנטייה השונים מתרחשים ברמות שונות, עוקבות. תהליכי הנטייה מתרחשים ברמות עוקבות לתהליכי הגזירה (אם כי גם תהליכי הגזירה השונים מחולקים על פני שתי רמות לפחות). כאשר מילה עוברת מרמה אחת למשנה, המבנה הפנימי של המילה (המסומן בתיאוריה זו באמצעות סוגריים, ומכאן שם המנגנון) נמחק, ולכן תהליכים עוקבים אינם יכולים להתייחס לתהליכים שאירעו ברמה מוקדמת יותר. תהליכי נטייה, המתרחשים ברמות מאוחרות יותר לתהליכי גזירה, אין להם נגישות לאופן גזירת המילה.

במאמר זה ברצוני לתאר תופעה שהיא דוגמת נגד להכללה זו. תופעה זו היא צורת הריבוי של מילים דו-בסיסיות הבנויות על דרך הסמיכות בעברית, כלומר מילים שנוצרו מהעמדת שני בסיסים זה לצד זה במבנה סמיכות.<sup>4</sup> בדרך כלל נראה כי דוברי השפה נמנעים מלרבות מילים אלו. אך אם הם נדרשים לכך, במקרים רבים הם מרבים מילים אלו על דרך הסמיכות, כלומר "שוברים" את המילה למרכיביה, ומרבים את הבסיס הראשון כנסמך בסמיכות. דרך ריבוי זו מעידה על כך שהדוברים רגישים לאופן הגזירה הספציפי הזה, ומשנים את צורת הריבוי בהתאם לכך. כלומר, ההיסטוריה הגיזרנית של המילה אינה אטומה עבור צורני הנטייה המצטרפים אליה.

במאמר זה אציג מחקר שנועד לבחון את האופן שבו דוברי השפה יוצרים את צורת הריבוי של מילים משני תת-סוגים של מילים דו-בסיסיות, ואבחן את ההשלכות התיאורטיות שיש לממצאי המחקר.

## 1. סוגי גזירה קווית בעברית

שלוש דרכים עיקריות קיימות בעברית ליצירת מילים: א. הדרך הגולמית – שאילת מילים כהווייתן משפות אחרות ותזוזה קטגוריאלי של מילים; ב. גזירה מסורגת – סירוג של שתי מורפמות בלתי רציפות, מורפמת שורש ומורפמת בניין, זו בזו; ג. גזירה קווית (או שרשור) – העמדה של מורפמות רצופות בזו אחר זו. בגזירה הקווית מבחינים בשני סוגים עיקריים: שרשור בסיסים ואפיקסציה (שרשור של בסיס ומוספית). הגזירה המסורגת נחשבת לגזירה הקלאסית של העברית ושל שפות שמיות אחרות, ואף כונתה "דרך המלך" של תצורת המילים בעברית (אפרת 1986; אורנן תשמ"ג, 2003 ומובאות שם). הגזירה הקווית לעומת זאת, הייתה נדירה יותר בעברית הקלאסית, אם כי ניתן למצוא בעברית מקראית יצירת מילים באמצעות תחיליות וסופיות (ר' גושן-גוטשטיין 1964), ואף הלחמים בשמות תיאופוריים כגון יהודע, יהונתן, ישמעאל, ובהרכבי שמות אחרים כדוגמת אחימלך, אבינעם, רחבעם (שורצולד 2002, כרך 1, 132). אך הגזירה הקווית נעשית רווחת יותר בעברית בת ימינו, ייתכן בהשפעת דרכי

<sup>4</sup> ישנן גם מילים דו-בסיסיות בעברית שאינן בנויות על דרך הסמיכות, כגון חידק (ש"ע+ש"ת), אינסוף (מילת שלילה+ש"ע), חדף (ש"ת+ש"ע) ו-כדור עף (ש"ע + בינוני). כמו כן ישנן מילים דו-בסיסיות הבנויות על דרך האיחוי: משא ומתן, עיר ואם, בשר ודם. המאמר, כאמור, מתמקד במילים דו-בסיסיות הבנויות על דרך הסמיכות, אך אתייחס למילה כדור עף בדיון.

גזירה של שפות הודו-אירופאיות שאתן העברית באה במגע (ניר 1993, 67; אורנן 2003, 78-79). אמנם אין היא דרך הגזירה הפרודוקטיבית ביותר (ברמן 1987), אך היא נפוצה מאוד בשמות מסחריים של מוצרים (כדוגמת פלאפון, פלדלת, כספומט) ובכתיבה עיתונאית (סופשבוע, בדיחמין, דפשייר, ר' אורנן 2003, 79). שורצולד (2001) בדקה את תפוצת דרכי הגזירה השונות באמצעים כמותיים, הן במילון (היא השתמשה לצורך כך במילון ההווה של בהט ומישור, תשנ"ה) והן במגוון של טקסטים. היא מצאה כי אחוז המילים בדגימה המילונית שנבנו בגזירה מסורגת הוא 48.1%, המילים הגולמיות מהוות 21.8%, המילים הבנויות מנטע ומוספית (אפיקסציה) מהוות 12.9% ואחוז ההרכבים הוא 15.4%. לעומת זאת, בדגימה מתוך טקסטים עולה אחוז המילים הגולמיות (35.4%), המילים הבנויות בתצורה מסורגת מהוות 44.2%, המילים הבנויות מנטע ומוספית מהוות 14.3%, אך אחוז ההרכבים בטקסטים קטן - 4.3%. כלומר, בעוד שבמילון אחוז המילים הבנויות בגזירה קווית (אפיקסציה והרכבים) הוא 28.3%, שיעורן בטקסטים קטן בהרבה (18.6%), ובשני המדגמים הגזירה המסורגת היא הנפוצה ביותר. אך בבדיקה של דרכי התצורה השונות בחידושי מילים מתגלה תמונה שונה. הגזירה המסורגת אינה הדומיננטית ביותר. שיעורן של המילים הגולמיות גדל בשפה (הן מהוות 28.3% אחוז מכלל המילים החדשות במדגם המילוני, ו- 36.9% בטקסטים), וכן גם שיעורן של המילים הנוצרות בגזירה קווית (נטע ומוספית: 20.2% במילון ו- 25% בטקסטים, והרכבים - 16.5% במילון ו- 9.5% בטקסטים). מחקר זה מאושש, אם כך, את ההנחה כי דרך הגזירה המסורגת היא הנפוצה ביותר בעברית, אך מראה כי בחידושי מילים הגזירה הקווית נעשית רווחת יותר.

מילים הנוצרות בדרך של גזירה דו-בסיסית סוטות לעתים קרובות מהמבנה המורפולוגי והפונולוגי הבסיסי של העברית כפי שהוא בא לידי ביטוי במערכת המשקלים של העברית. מילים כגון כדורגלן, מדוזית ו-דו-פרצופי אינן משתייכות לשום משקל מהמשקלים של השפה העברית (ר' שורצולד 2002, כרך 1, 127). בנוסף, הן בנויות לעתים קרובות משלוש הברות ויותר, וגם בכך הן שונות מהמבנה הקלאסי של משקלי העברית.<sup>5</sup> אורך המילים והסטייה מהדגם ההברתי הקלאסי של העברית גורמת לקשיים בנטייתן של מילים שנגזרו בגזירה קווית (אורנן 2003, 78), ועל כך יורחב בהמשך. במאמר זה אתמקד בשני סוגים ספציפיים של גזירה קווית, שיש קרבה ביניהם: מילים דו-בסיסיות ומילים עם תחיליות.

### 1.1 מילים דו-בסיסיות: הרכבים

הגזירה הקווית של העמדת שני ערכים לקסיקאליים (שני בסיסים) זה לצד זה היא בסיסית, וקיימת בכל שפה שנחקרה עד כה, הן בשפות דבורות והן בשפות סימנים (ר' לדוגמה מאיר וסנדלר 2004 על הרכבים בשפת הסימנים הישראלית), וכן בשפות חדשות כדוגמת שפות פידג'ין וקריאול (הולם 1988). בעברית, הדרך הבסיסית ביותר לגזירה דו-בסיסית היא זו של העמדת שני שמות עצם זה לצד זה במבנה של

<sup>5</sup> על-פי כהן-גרס (1997), מספר ההברות השכיח ביותר במילים עבריות הוא שלוש הברות (45.9% מכלל המילים שבדקה), אך רוב המילים התלת-הברתיות (80%) הן בנקבה או ברבים, כלומר הברה אחת מתוך השלוש היא של צורן הנקבה או הרבים. מתוך המילים הדו-הברתיות, המהוות 24.8% מהמדגם, 58% הם בזכר יחיד. מכאן שרוב המילים בזכר יחיד במדגם של כהן-גרס הם דו-הברתיות.

סמיכות. במבנה זה שני שמות עצם סמוכים זה לזה (כלומר, מופיעים בלי חציצה ביניהם), וגרעין הצירוף, השם הראשון, נסמך מבחינה פונולוגית על הלוואי, השם השני. מבחינה היסטורית, הסמיכות היא המבנה הבסיסי להבעת יחסת הגנטיב בשפות השמיות (גולדנברג 1988), ולפיכך הסמיכות היא מבנה תחבירי ביסודו. אך כפי שמציין אורנן (2003, 77), "כל שרשור שהוא חוקי על פי התחביר עשוי עקרונית להעמיד ערך מילוני. כאשר מתעורר הצורך בערך מילוני כדי לסמן בו איזה מושג שעדיין אינו מסומן בלשון....., ניתן תמיד ליצור ערך חדש על ידי שרשור של שתי מילים או יותר". מבני סמיכות אכן משמשים כאחד ממנגנוני הגזירה הקווית הנפוצים בעברית. ההבדל בין סמיכות שהיא מבנה תחבירי לבין סמיכות שהיא ערך מילוני עצמאי אינו חד-משמעי (ר' ברמן ורביד 1986). אך היא אשר היא המעמד הלקסיקלי של צירוף סמיכות זה או אחר, מבחינת מנגנוני הנטייה אין בכך הבדל. ריבוי הסמיכות נעשה באמצעות ריבוי הנסמך (בית ספר – בתי ספר); כלומר, סיומת הרבים חוצצת בין שני הבסיסים, ובכך מדגישה את עצמאות כל אחד מהאברים.<sup>6</sup>

כאשר שני בסיסים חוברים זה לזה ליצירת ערך מילוני, מתרחשת היצמדות חזקה יותר של הבסיסים זה לזה, הן מבחינה פונולוגית-מורפולוגית והן מבחינה סמנטית. מבחינה סמנטית, אחד האפיונים הבסיסיים ביותר של צירוף ממולן הוא שמשמעות הצירוף אינה נגזרת ישירות ממשמעות מרכיביו. כך, **סירופ שיעול** הינו סירופ המונע שיעול, ואילו **כדור שינה** הוא כדור הגורם לשינה. **סיר לחץ** הינו סיר שתכולתו מתבשלת באמצעות לחץ האדים, ואילו **טחנת רוח** היא טחנה המופעלת באמצעות הרוח (ניר 1993, 104-100). מבחינה צורנית, במקרים רבים ההיצמדות הזו יכולה להביא לתהליך שאורנן מכנה "ריתוך", כלומר הצטרפות חזקה של שני הבסיסים לערך מילוני אחד שאין להפריד בין מרכיביו (עמ' 80), כדוגמת **רמקול, כלבו, חידק ו-חיזור**. לעתים ההיצמדות גורמת להישמטות של יסודות פונטיים (ואורתוגראפיים) מאחד המרכיבים או מכמה מהם, כדוגמת **רכבל, מחומר, מדרחוב**.<sup>7,8</sup>

ניתן, אם כך, לתאר רצף של שלבי היצמדות, כאשר בקצה האחד נמצא הצירוף התחבירי ואלו בקצה השני נמצא ההרכב המרוחק, ערך מילוני המורכב מבסיסים שאינם עצמאים עוד מבחינה מורפולוגית ופונולוגית. רצף זה בא לידי ביטוי גם באופן הכתיבה: מרכיבי הצירוף התחבירי נכתבים כשתי תיבות עצמאיות. מרכיבי צירוף היוצר ערך מילוני נכתבים לעתים קרובות באמצעות מקף בין שתי

<sup>6</sup> מבחינה נורמטיבית, יידוע הסמיכות נעשה ע"י הצמדת ה"א היידוע לסומך, וגם צורן זה, כצורן הרבים, חוצץ בין הנסמך לסומך (בית הספר). אך במשלבים בלתי פורמליים של העברית בימינו, יידוע סמיכות ממולנת נעשה בדרך כלל ע"י יידוע הנסמך, כלומר ע"י הצמדת הא היידוע לתחילת הצירוף כולו (ר' לדוגמה גלינרט 1988; קופין ובלוצקי 2005; מאיר 2006).  
<sup>7</sup> ניר (1993) מכנה הרכבים שבהם יש השמטה של יסודות פונטיים "הלחמים". ברמן ורביד (1986) מכנים אותם "מימזגים". ואלו אורנן (2003) טוען שאין הצדקה להבחין בין הרכבים שבהם ישנה השמטה של יסודות פונטיים לבין כאלה שהבסיסים מופיעים בהם במלואם, ומכנה את שניהם "הרכבים מרוחקים".  
<sup>8</sup> התיאור לעיל של היווצרות הלחמים עשוי ליצור רושם כי כל ההלחמים מקורם בהרכבים הבנויים על דרך הסמיכות, שנשמטו מאחד הבסיסים או משניהם יסודות פונטיים מסוימים, ולא היא. בת-אל (1996) מראה כי המבנה הפנימי של הלחמים שונה מזה של מבני סמיכות, שכן הלחמים אינם מוגבלים רק לצירופי ש"ע+ש"ע או ש"ת+ש"ע (ישנם הלחמים, למשל, המורכבים משני שמות תואר, כדוגמת **שמנווך**, או מפועל+ש"ע, כדוגמת **שמרטף**). יתר על כן, בהלחמים אין מיקום קבוע לגרעין ההלחם.

התיבות. הרכבים הנתפסים כערך מילוני קבוע נכתבים לעתים קרובות כמילה אחת,<sup>9</sup> והרכבים מרותכים נכתבים באופן קבוע כמילה אחת.

ההבחנה בין השלבים השונים של הרצף לעתים קרובות אינה חד-משמעית. ואכן, דוברי השפה פעמים רבות אינם בטוחים אם יש לכתוב צירוף כתיבה אחת, כשתי תיבות עם מקף ביניהן או כשתי תיבות נפרדות. ישנו גם חוסר בהירות לגבי המינוחים המשמשים לציון השלבים השונים (ר' דיון בעניין זה באורנן 2003, 80). מכיוון שהמחקר הנוכחי עוסק רק בקצה הממולן של הרצף, כלומר, בצירופים היוצרים ערכים מילוניים וחלקי הצירוף מצטרפים זה לזה הצטרפות חזקה, ולעתים אף להשמטת חלקים פונטיים של הבסיסים (כדוגמת **מחומר** ו-**מדרחוב** לעיל), אשתמש במונח "הרכב" לציון מילה שנגזרה באמצעות העמדת בסיסים זה לצד זה, כלומר, "הרכב" במאמר זה כולל גם מילים שחוקרים אחרים מכנים "הלחמים", "מצמדים" או "ממזגים".

## 1.2 מילים עם תחיליות

מלבד העמדה של שני בסיסים, שכל אחד מהם הוא מילת תוכן, ישנה דרך גזירה נוספת בעברית, גם היא חדשה למדי – הפרפיקסציה. דרך זו מושפעת מאוד משפות אירופאיות, ובמקרים רבים התחיליות הן תרגום שאילה של תחיליות יווניות ולטיניות (המופיעות גם באנגלית, למשל), כגון *inter-, trans-, bi-*, *tri-, super-* ועוד (ר' ניר 1993, 71; קופין ובלוצקי 2005, 142). רוב התחיליות מוצאן ממילות תפקוד, כגון מילות יחס (**בין-לאומי**, **על-אנושי**, **תוך-זרידי**), מילות שלילה (**אלחוט**, **אלחוש**, **אי-הבנה**) ושמות מספר שאולים מארמית (**חד-קרן**, **דו-קיום**, **תלת-אופן**). אך ישנן תחיליות שמוצאן ממילות תוכן, כגון **אב- (אב-טיפוס)**, **דל- (דל-שומן)** ו-**מד- (מד-לחץ)**. באלו האחרונות, ההבחנה בין תחילית לבין בסיס אינה חד-משמעית. ההחלטה האם **מדחום**, **מד-לחץ**, **אב-טיפוס** הן הרכבים או מילים עם תחיליות, היא החלטה שאין לה תשובה חד משמעית, הן מבחינת התיאור הבלשני<sup>10</sup> והן מבחינת התנהגות הדוברים, כפי שנראה להלן.

## 1.3 ריבוי הרכבים ומילים עם תחיליות

כפי שצוין לעיל, ריבוי הסמיכות נעשה ע"י הוספת צורן הרבים לנסמך, כלומר, צורן הרבים חוצץ בין שני מרכיבי הסמיכות, ובכך מדגיש את עצמאותם, לפחות מבחינה מורפולוגית. צורת הריבוי של הרכבים, לעומת זאת, שונה: בהיותם ערך מילוני אחד, עליהם להינטות ברבים כדרך כל הערכים המילוניים בעברית, כלומר ע"י הוספת צורן הרבים כסופית לבסיס. ניר טוען כי: "המצמד מצרף אליו צורני דקדוק חבורים כלקסמה חד-בסיסית, ולכן הוא בבחינת לקסמה שאיננה ניתנת לחלוקה... אין אפשרות לחלקן ולהכניס בין חלקיו יסודות נוספים..." (ניר 1993, 82; ר' גם בת-אל 1996, 285-286). צורת הריבוי

<sup>9</sup> דבר זה נכון במיוחד כאשר שני הבסיסים הם חד-הברתיים, וההרכב הוא מילה דו-הברתית, כדוגמת **מדחום**, **רמקול**, **חידק**, **רמזור**. תהליך זה, של כתיבת הרכב דו-הברתי כמילה אחת, החל עוד בתקופת ההשכלה (אורנן 2003, 78).  
<sup>10</sup> בולוצקי וקופין (2005, 266), למשל, מתייחסים ל-**תלת-אופן** כאל צירוף סמיכות, ואילו ניר (1993, 71) מסווג ערך זה כתחילית+בסיס. שורצולד (2002, כרך 2, 21) דנה בבעייתיות הסיווג של המורפמות התחיליות במילים מסוג זה.

של רשמקול היא אפוא רשמקולים, ואילו צורת הריבוי של בית-ספר היא בתי-ספר. הבדל זה בין ריבוי צירוף כבול לבין ריבוי ההרכב מחייבת קביעה חד-משמעית אם לקסמה מסוימת היא צירוף כבול או הרכב. כדי לדעת כיצד לרבות את הלקסמה סופשבוע, הדובר צריך "לדעת" האם לקסמה זו היא צירוף כבול או הרכב, שכן דרך הריבוי תהיה שונה בשני המקרים.<sup>11</sup>

כאשר מדובר בהלחמים ובמילים עם תחיליות, לכאורה דוברי השפה לא אמורים להיתקל בקושי כלשהו בבואם לרבות את המילה, שכן בשני מקרים אלו בסיסי המילה אינם עצמאיים, ולכן הערך אינו יכול להיתפס כצירוף כבול אלא רק כמילה אחת. ובכל זאת, נראה כי ההבחנה בין צירוף כבול להרכב או למילה עם תחילית אינו ברור עבור דוברי השפה, כפי שניסחה זאת יפה שושנה בהט:

"טול למשל, רַפְּקָל... כמה מין היושבים בקהל יודעים, שצורה זו המורכבת משלוש הברות ומשני סגולים לפני עיצור שאיננו תי"ו היא רַפְּקָלִים? מעין צורה זו... יש רק במילה פילגש, וריבויה כידוע הוא פילגשים. הפילגש הכתיבה כלל בעברית: מלים בנות שלוש הברות ומעלה המסתיימות בשני סגולים ואינן צורת נקבה תהיינה נוטות על דרך פילגשים... וכעניין הרכבל עניין המחזמר. הריבוי הנכון הוא מְחַזְמָרִים. צורה קשה היא, ובני ישראל מתגברים עליה בערמומיות. הכול חשים שמחזמרים היא צורה לא-תקנית. מה עושים הם? עומדים ומפרקים את המילה לשתיים: מחזות זמר. אין מקום להאריך על הדרך המפוקפקת של מלים, שביחיד תיכתבנה בדרך אחת וברבים בדרך אחרת. ...."

(בהט, תשמ"ז, 524)

בעיה דומה מתעוררת גם לגבי מילים עם תחיליות, שגם הן, כפי שציינו, נתפסות פעמים רבות כמילים דו-בסיסיות:

"השפעת הלשונות הזרות היא שגרמה לתופעה נוספת: ריבוי התחיליות והסופיות – הפרפיקסים והסופיקסים – בלשוננו... בין שרגילים לכתוב את התחילית מצורפת למילה, בין שכותבים אותה בנפרד, זרים הצירופים מסוג זה ללשון העברית; ומפני שאין לנו מסורת בהרכבם, אין אנו יודעים לעתים, איך היא צורת הריבוי והיכן להוסיף את ה"א הידיעה. הנאמר הבין-עירוני או בין-העירוני? האי-הבנה או אי-ההבנה, תתי-אלופים או תת-אלופים? ... הדברים לא הוכרעו באקדמיה, והמהומה הנוהגת בעניין זה מהומה של ממש היא."

(בהט, תשמ"ז, 527)

<sup>11</sup> באנגלית, למשל, המצב שונה. גרעין הצירוף וגרעין המצמד בא כאיבר עוקב ללוואי. ריבוי הצירוף או המצמד נעשה באמצעות הוספת צורן הרבים, -s, לאיבר האחרון בצירוף ולסוף המצמד. כך, בין אם *greenhouse* הינו צירוף כבול או מצמד, הריבוי הוא זהה: *greenhouses*.

התלבטויות דומות רווחות גם בימינו. במגוון של פורומים באינטרנט העוסקים בענייני תרגום ועריכה ישנן התייחסויות והתלבטויות באשר לדרך ריבויין של מילים עם תחיליות, כפי שניתן לראות בדיון הבא:

"הפילוסופים שבינינו יכולים להיות מוטרדים לגבי שאלת קיומה של חיה כמו חד-קרן-

(איך ייתכן שיש מילה ואין חיה, תגידו לי?) אבל אותי מטרידה שאלה אחרת... אם נמצא שניים כאלה, הרי שיהיו שמונה רגליים ושתי קרניים. שתי קרניים, אבל החיה היא עדיין חד-קרן, ולכן נאמר שיש לנו בכלוב שני **חד-קרן** ולא "שני דו-קרן" ולא "שני חדי-קרניים" ולא "שני חד-קרניים". למה זו צורת הרבים? ואם נראה לכם שהתשובה "סמיכות" היא מספקת, חשבו לרגע על צירופים כמו "חד-הורי" (הריבוי הוא "משפחות חד-הוריות" ולא "משפחות חדי-הורי") או "חד-כווני" ("כבישים חד-כווניים"). אבל, מאידך, נמצא למשל את חד-איבר (חדי-איבר) וחד-אופן ("חדי-אופן).

- חד במשמעות אחד לא יכול לקבל צורת רבים. אז איך כן? עדיף להתחמק

באלגנטיות. ואם אין ברירה? אולי חד-קרניים.

- אני סבורה בסיברון מוחלט שחד קרן צריך לעקוף. בכל מקרה, אני לא

רואה שום בעיה עם "חדי קרן".

(פורום תרגום ועריכה של קהילות תפוז, 2007<sup>12</sup>)

מובאות אלו מחדדות את הבעייתיות שבריבוי ההרכבים. נראה שדוברי העברית מתקשים להתייחס להרכבים ולמילים עם תחיליות כאל מילה אחת, והם ערים לדרך הגזירה של המילים: מילים אלו נתפסות כמילים דו-בסיסיות, ויש "רצון" לרבותן על דרך הסמיכות, אך הצמידות של שני החלקים מקשה על הוספת צורן הרבים בין שני החלקים. ההיסוסים של דוברי השפה בבואם לרבות מילים דו-בסיסיות, פותח פתח לחקור את האופן שבו דוברי השפה תופסים מילים דו-בסיסיות, ולהיבטים הלשוניים המשפיעים על התנהגותם הלשונית. שאלת המחקר העולה כאן היא אפוא:

▪ כיצד דוברי השפה יוצרים את צורות הרבים של מילים דו-בסיסיות?

שאלה אמפירית זו קשורה לשאלה התיאורטית שהעליתי לעיל:

▪ האם תהליכי גזירה עמומים לתהליכי נטייה?

אם הדוברים מטים מילים דו-בסיסיות כמילה אחת, כלומר מצרפים את צורן הרבים לסוף המילה, יהיה הדבר ראייה לכך שתהליכי גזירת המילה אכן עמומים לתהליכי נטייה, ולאחר שמילה נוצרת בדרך גזירה כלשהי, היא מהווה ישות בלתי ניתנת לפירוק עבור תהליכי נטייה. לעומת זאת, אם דוברי השפה מרבים

<sup>12</sup> [http://hebrewlog.blogspot.com/2005/05/blog-post\\_17.html](http://hebrewlog.blogspot.com/2005/05/blog-post_17.html)

מילים אלו ע"י פיצול הבסיס למרכיביו וריבוי המרכיב הראשון, יתמוך הדבר בכך שתהליכי גזירה מסוימים נגישים לתהליכי נטייה, גם לאחר שהמילה נגזרת ומתקבעת בשפה כמילה.

**2. המחקר<sup>13</sup>**

**2.1 כלי המחקר**

כדי לענות על שאלות אלו, הוכן שאלון שכלל מילים עבריות המשתייכות לשלש קבוצות (ר' טבלה 1): קבוצה א': מילים דו-בסיסיות (8 מילים); קבוצה ב': מילים בעלות תחיליות (7 מילים); קבוצה ג': מילים בעלות מבנה פונולוגי לא ילידי (7 מילים).<sup>14</sup> שתי הקבוצות הראשונות הן קבוצות המבחן. הקבוצה השלישית היא קבוצת הביקורת, ונועדה לוודא שהקושי לרבות נעוץ באופן גזירת המילים, כלומר במבנה המורפולוגי שלהן, ולא במבנה הפונולוגי הזר שלהן, המאפיין גם את המילים בקבוצות א' ו-ב'. אם הדוברים אינם מודעים לאופן גזירתה של המילה, הרי נצפה שלא יהיה הבדל בין אופן ריבוי המילים מקבוצות א' ו-ב' לאופן ריבוי המילים מקבוצה ג'. אלו וגם אלו יתפסו כמילים בעלות מבנה פונולוגי לא ילידי, וירובו בהתאם: צורן הרבים יצטרף כסופית לבסיס, אך ייתכן שלא יגרור אליו תזוזת טעם, בשל זרותן של המילים (שורצולד 1998א, מאיר 2006). אך אם יהיה הבדל באופן הריבוי בין שתי הקבוצות הראשונות לקבוצה ג', ניתן יהיה להסיק שהנבדקים ערים למבנה המורפולוגי של המילה. כמו כן הוכנסו לשאלון שתי מילים הבנויות מבסיס דו-בסיסי בתוספת סופית: **כדורגלן** ו-**קלנועית**. מילים אלו הוכנסו למחקר כדי לבדוק אם לתוספת סופית למילה דו-בסיסית יש השפעה על אופן ריבויה.

טבלה 1: שלוש קבוצות המילים שבמחקר

| קבוצה א': הרכבים | קבוצה ב': מילים עם תחיליות | קבוצה ג': מילים בעלות מבנה פונולוגי זר |
|------------------|----------------------------|--|
| מגדלור           | מדלחץ                      | קמליזאטור                              |
| תקליטור          | דו-שיח                     | חנטריש                                 |
| סופשבוע          | דו-קרב                     | גורו                                   |
| מדרחוב           | חד-אופן                    | אדריכל                                 |
| מחנפש            | מדוית                      | אזדרכת                                 |
| כדורסל           | חד-קרן                     | אוניברסיטה                             |
| מחומר            | תת-קבוצה                   | טרקטורון                               |
| שישבת            |                            |  |

<sup>13</sup> ברצוני להודות לעוזרות המחקר שירה בר-דיין, ענבל קאלך, ולתלמידותי יעל סימנוביץ וקארין מורגנשטיין על העברת השאלונים לנבדקים ועל עזרתן בקידוד התוצאות. התוצאות של קבוצת גילאי 20-25 ושל קבוצת גילאי 65-80 מופיעות כחלק מהנתונים בעבודה סמינריונית של יעל סימנוביץ וקארין מורגנשטיין "תפיסת מילים כזרות בשפה העברית", אוניברסיטת חיפה, 2005.

<sup>14</sup> כלי המחקר כלל גם מילים בעלות תכונות אחרות, אך הן אינן מפורטות כאן משום שאינן רלבנטיות למחקר הנוכחי.



המילים הופיעו בסדר אקראי, בתוך קבוצת מילים גדולה יותר (50 מילים) שכללה גם קבוצות מילים אחרות. סידור השאלון היה כך שבין מילה למילה מתוך אותה קבוצה הפרידו לפחות 3 מילים אחרות. הנבדקים נתבקשו לתת את צורת הריבוי של המילים שקראו עוזרות המחקר. נאמר להם במפורש שייתכן שלחלק מן המילים אין צורת רבים מוסכמת, אך כוונת החוקרות לבדוק מהי צורת הרבים שבה ישתמשו לו נאלצו לרבות מילים אלו.

בצורה זו של מחקר, לנבדקים ברור לחלוטין שהמחקר בודק ידע לשוני, ושהמטלה שעליה הם נבדקים היא לשונית. חיסרון אפשרי של צורת מחקר שכזו היא שלא נבדק השימוש הלשוני הספונטני הטבעי של הנבדקים, אלא הידע הלשוני המפורש שלהם. במקרים שכאלו, בהחלט ייתכן שהנבדקים ייתנו תשובות נורמטיביות או טהרניות יותר, שלא ישקפו בצורה אמינה את השימוש הלשוני הספונטני שלהם. אך מטרת מחקר זה היא לבדוק את ההתייחסות המודעת של הדוברים לקבוצות המילים השונות, ולפיכך מתודולוגיה זו נמצאה מתאימה. יתרה מכך, לחלק גדול מהמילים אין צורת ריבוי סטנדרטית או נורמטיבית שהנבדקים יכלו להישען עליה. אך כדי לקבל תמונה מלאה של אופן ריבוי מילים משלושת הסוגים האלה בעברית, ראוי לערוך גם מחקר שבדק את ההתנהגות הלשונית הטבעית של הדוברים בצורה פחות ישירה.

לצורך בדיקת ההתנהגות הלשונית הטבעית של הדוברים, נעזרתי במחקר הנוכחי במנוע החיפוש "גוגל", ובדקתי את מספר ההפניות לצורות הרבים השונות של מילות המחקר. גם לצורת בדיקה זו כמה חסרונות. ראשית, היא מאפשרת בדיקה רק של צורות הלשון שהופיעו בכתב. שנית, לעתים חלק מההפניות אינן רלבנטיות (למשל, הצירוף **מונדי אור** הופיע פעמים רבות, אך כשם פרויקט בנייה מסחרי ולא כצורת הרבים של **מונדור**). ובכל זאת, בשל האפשרות לסקור קורפוס המכיל מיליוני הפניות, ובשל היכולת לסנן לפחות חלק מההפניות הלא רלבנטיות, החיפוש ברשת האינטרנט הוא מקור משלים לניסוי המבוקר שהיה את כלי המחקר העיקרי, ומאפשר בדיקה של התנהגות לשונית טבעית של הדוברים.

## 2.2 הנבדקים

הנבדקים היו 61 דוברי עברית כשפת אם מארבע קבוצות גיל: הקבוצה הצעירה ביותר הייתה של תלמידי בית הספר התיכון, קבוצת מבוגרים צעירים, ושתי קבוצות מבוגרים (ר' טבלה 2). כל הנבדקים הם מרקע סוציו-אקונומי בינוני-גבוה. נבדקי קבוצות המבוגרים (ג' ו-ד') הם בעלי השכלה גבוהה, ונבדקי קבוצה ב' סיימו לפחות 12 שנות לימוד, ורובם סטודנטים באוניברסיטה. הבחירה בנבדקים בעלי השכלה גבוהה ובנבדקים מרקע סוציו-אקונומי בינוני-גבוה נועדה להבטיח כי לא ניתן יהיה לייחס סטיות מתקינות נורמטיבית להיעדר השכלה או להיעדר חשיפה למשלבים גבוהים של העברית. המגבלה היחידה על הנבדקים מקבוצות ב'-ד' היא שהם אינם עוסקים במקצועות הקשורים ללשון עברית; כלומר, שהם אינם סטודנטים ללשון עברית, ואינם עוסקים בהוראת לשון או במקצועות כגון עריכה לשונית.

### טבלה 2: הנבדקים

| קבוצה 1                        | קבוצה 2                       | קבוצה 3                        | קבוצה 4                         |            |
|--------------------------------|-------------------------------|--------------------------------|---------------------------------|------------|
| 15-17                          | 20-25                         | 40-55                          | 65-80                           | גיל        |
| 17 נבדקים<br>(11 בנות, 6 בנים) | 14 נבדקים<br>(7 בנות, 7 בנים) | 16 נבדקים<br>(9 נשים, 7 גברים) | 14 נבדקים<br>(10 נשים, 4 גברים) | מס' נבדקים |

### 3. תוצאות

ראשית, מעניין לציין שהתגובה הראשונה של רוב הנבדקים למטלה הייתה אי-נוחות, בייחוד לגבי המילים בקבוצות א' ו-ב'. פעמים רבות הנבדקים ניסו להימנע מלתת צורת רבים, והיה צורך לתת הקשר לשוני אפשרי שיצריך שימוש בצורת רבים. לדוגמה, כאשר נבדק אמר שלא ישתמש בצורת הריבוי של המילה **מדרחוב**, עוזרת המחקר נתנה לו הקשר לשוני שמזמן שימוש שכזה, כגון "כל ה- - - - בעיר היו סגורים היום". ברוב המקרים, הנבדקים יצרו צורת רבים לאחר שניתן להם הקשר מתאים; רק ב-10 מקרים הנבדקים סירבו לתת צורת ריבוי.

צורות הריבוי שנתקבלו מוינו לשתי קטגוריות: ריבוי ע"י פיצול הבסיס, וריבוי ע"י הוספת

סופית לבסיס (שייקרא כאן 'ריבוי רגיל'). ברוב המקרים, ריבוי ע"י פיצול הבסיס נעשה על דרך

הסמיכות, כלומר, פירוק ההרכב למרכיביו וריבוי המרכיב הראשון. אך לעתים נתקבלו גם צורות שבהן

צורן הרבים הצטרף לשני המרכיבים, כדוגמת **ששים ושבתות** כצורת הריבוי של **שישבת**. הנקודה

החשובה לענייננו כאן היא שההרכב פוצל לשני מרכיביו, כלומר שהדוברים ערים למבנה הדו-בסיסי של המילה. צורת הריבוי הספציפית שננקטה (ריבוי המרכיב הראשון בלבד, או ריבוי שני המרכיבים) אינה מעלה ואינה מורידה. לפיכך, אלו וגם אלו נכללו בקבוצת צורות הריבוי ע"י פיצול הבסיס.

מקרים בעייתיים יותר למיון הם אלו שבהם התחיליות **חד- או דו-** הוחלפו בתחילית **רב-** בצורת

הרבים (**רב-שיח** כריבוי של **דו-שיח**, **רב-אופן** כריבוי של **חד-אופן**). בצורות אלו אין למעשה ריבוי צורני

אלא רק ריבוי לקסיקלי-סמנטי (בחירה במורפמה המציינת מספר רב של עצמים). אך גם צורות אלו

מעידות על כך שהדוברים ערים למבנה הפנימי של המילה, שכן אחרת היו יוצרים את צורת הרבים ע"י

הוספת סופית לבסיס. היעדר השימוש בדרך הריבוי הרגילה בשפה הוא המעיד על חוסר עמימותו של

המבנה הפנימי של המילה. לפיכך, גם מקרים אלו סווגו כריבוי ע"י פיצול הבסיס. לעומת זאת, צורות

ריבוי שבהן נוספה לקסמה ברבים (כדוגמת **עצי אזורכת**, **ימי ששי שבת**, **מגרשי כדורסל**) לא נכללו

בקבוצה זו, משום שבצורות אלו הבסיס לא פוצל למרכיביו.

א. **שכיחות הריבוי ע"י פיצול הבסיס:** ישנו הבדל בולט מאוד בין קבוצות המילים השונות (ר'

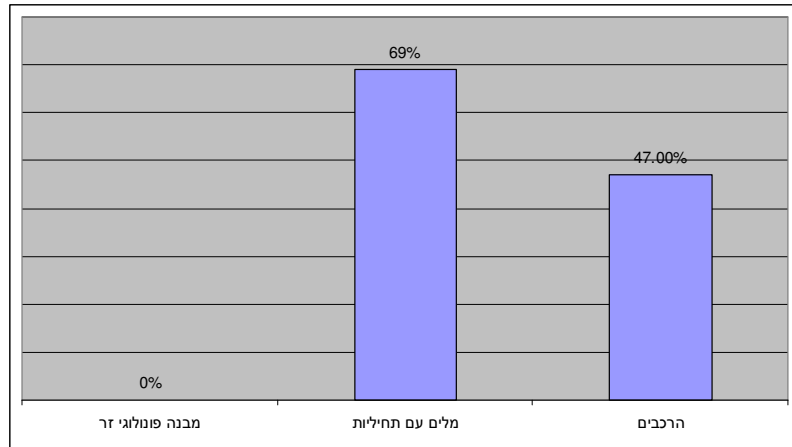
איור 1). בקבוצה א', 47% מהתשובות היו ע"י פיצול הבסיס. בקבוצה ב', המכילה מילים עם תחיליות,

כ – 70% מהתשובות היו ע"י פיצול הבסיס. ואילו בקבוצה ג', הקבוצה המכילה מילים בעלות מבנה

פונולוגי לא ילידי, לא היו כלל תשובות שבהן הבסיס פוצל. היו 12 תשובות של דרך הסמיכות, אך

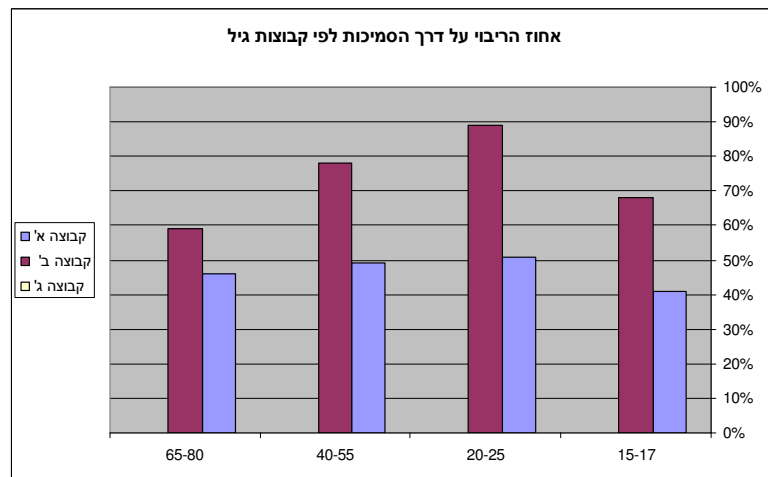
למעשה, צורות אלו היו רק בהקשר של מילה אחת – **אזורכת**. 12 נבדקים נתנו את צורת הריבוי **עצי**

**אודרכת.** זו אמנם צורת סמיכות, אך היא לא נוצרה ע"י פיצול מילת היחיד לשני בסיסים (כדוגמת \*אודרי-רכת), אלא על ידי תוספת של מילה כנסמך, ולפיכך לא נספרו כצורות ריבוי שבהן הבסיסי פוצל.<sup>15</sup>



איור 1: אחוז תשובות הריבוי על דרך הסמיכות בקבוצות המילים השונות

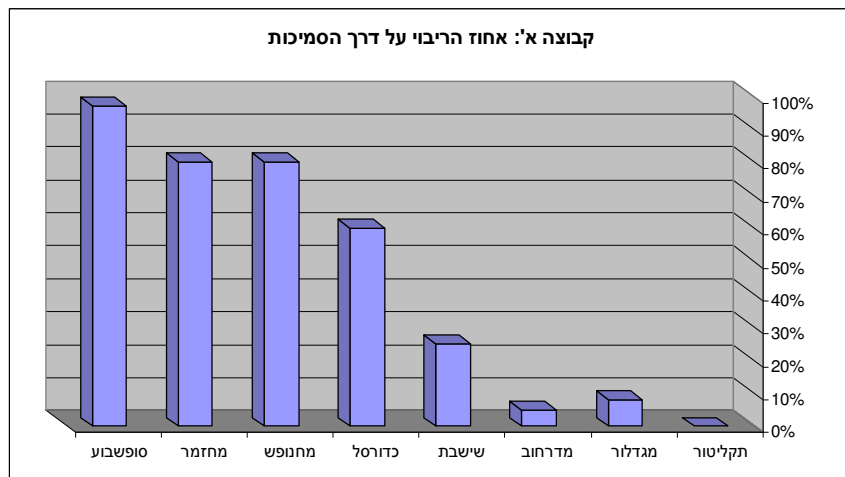
תמונה כללית זו חוזרת על עצמה בקבוצות הגיל השונות (איור 2). בכל קבוצות הגיל אחוז התשובות ע"י פיצול הבסיס היה גבוה ביותר בקבוצת המילים עם התחיליות (בין 59% ל- 89% מהתשובות), נמוך יותר בקבוצת ההרכבים (בין 41%-ל-51%) ונעדר לגמרי בקבוצת המילים בעלות המבנה הפונולוגי הזר. קבוצת הגיל שבה אחוז השימוש בריבוי ע"י פיצול הבסיס היה הגבוה ביותר היא גילאי 20-25. הקבוצה המבוגרת ביותר השתמשה פחות מהקבוצות האחרות בצורת ריבוי זו בקבוצה ב', ונבדקה הפיקו יותר צורות נורמטיביות, כגון **דו-שיחים, חד-אופנים.**



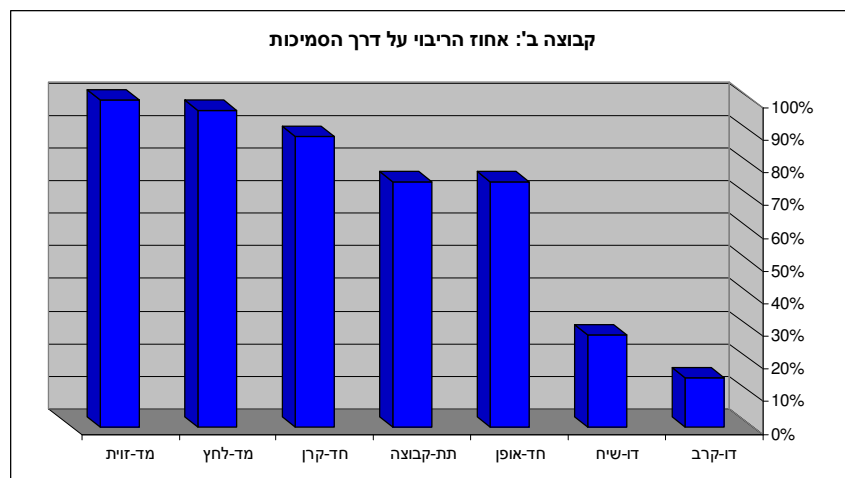
איור 2: אחוז תשובות הריבוי ע"י פיצול הבסיס בקרב נבדקים מקבוצות גיל שונות

<sup>15</sup> תגובה זו של **עצי אודרכת** כצורת הריבוי של **אודרכת** דומה לדיווחו של רוזן (תשט"ז, 237) כי הריבוי של **רדיו** הוא **מכשירי רדיו**, שכן למילה **רדיו** לא יכולים להצטרף צורני נטייה זולת ה"א הידיעה (למילה זו "תמורת גזע 1" במינוחו של רוזן. אני מודה לאורה שורצולד על שהפנתה את תשומת לבי לכך). תגובות דומות נתקבלו גם למילים אחרות במבחן, כגון **קרבות דו-קרב** כריבוי ל-**דו-קרב**, **ימי שישי-שבת** כריבוי ל-**שישבת**. ר' טבלה 3.

ב. **הבדלים בין פריטים בתוך כל קבוצה:** ישנה שונות גדולה בין פריטים שונים בתוך אותה קבוצת מילים, הן מבחינת אחוז התשובות ע"י פיצול הבסיס מכלל התשובות, והן מבחינת מגוון הצורות שהתקבלו. התבוננות בצורות הרבים שנתקבלו, והשוואה בין קבוצות המילים, מעלה כמה נקודות מעניינות. בקבוצה א', מילה אחת (תקליטור) לא קיבלה צורת ריבוי ע"י פיצול הבסיס כלל; כל הנבדקים ללא יוצא מהכלל נתנו את צורת הריבוי **תקליטורים**. לעומת זאת, בשלוש מילים מקבוצה זו, כ-80% ואף יותר מצורות הריבוי שנתקבלו היו ע"י פיצול הבסיס: **סופשבוע**, **מחנפש** ו-**מחזמר**. גם ב-**כדורסל** כ-60% מצורות הריבוי היו ע"י פיצול הבסיס. לעומת זאת, ב**מגדלור** ו-**מדרחוב** הייתה העדפה ברורה לריבוי כמילה אחת: רק כ- 5-8% מהתשובות היו ע"י פיצול הבסיס (איור 3). בקבוצה ב' בחמש מילים צורות הריבוי ע"י פיצול הבסיס היו את הרוב המוחלט (88% ומעלה), ואילו בשתי מילים, שתיהן עם התחילית **דו-** – **דו-שיח** ו-**דו-קרב**, רק כ-28% ו- 15% מצורות הריבוי בהתאמה היו ע"י פיצול הבסיס (איור 4).



איור 3: אחוז תשובות הריבוי על דרך הסמיכות במילים מקבוצה א'



איור 4: אחוז תשובות הריבוי על דרך הסמיכות במילים מקבוצה ב'

המילים בתוך כל קבוצה גם נבדלות זו מזו במגוון התשובות שנתקבלו, הן ע"י פיצול הבסיס, והן בדרך הריבוי הרגילה. טבלה 3 מראה את מגוון הצורות שנתקבלו לגבי כל מילה, ומספר התשובות שקיבלה כל צורת ריבוי.

טבלה 3: צורות הריבוי השונות שנתקבלו

| קבוצה 1, הרכבים:           |   |   |
|----------------------------|---|---|
| המילה                      | צורות ריבוי ע"י פיצול הבסיס   | ריבוי רגיל ותשובות אחרות  |
| תקלימור                    | -   | תקלימורים (61)  |
| מגדלור                     | מגדלי אור(5)  | מגדלורים (55), מגדלאורים(1)   |
| סופשבוע                    | סופי שבוע (59)  | סופשבועות(2)  |
| מדרחוב                     | מדרכות-רחוב(1), מדי רחוב(1), מדי-רחובות(1)                                    | מדרחובים(מלרע-13, מלעיל 19), מדרחובות(מלרע 25), מדרחובונים(1)   |
| מחנופש                     | מחנות נופש(44), מחני נופש(3), מחנאות נופש(1), מחנה נופשים(1)                  | מחנופשונים(2), מחנופשים(מלרע-5, מלעיל-4), מחנות(1)  |
| כדורסל                     | כדורי סל(37)  | כדורסלים(מלרע-5, מלעיל-11), כדורסלנים(7), מגרשי כדורסל(1)   |
| מחזמר                      | מחזות זמר(44), מחזי זמר(5)  | מחזרים(מלרע-4, מלעיל-6), מחזאות(1), היעדר תגובה(1)  |
| שישבת                      | שישי-שבתות(8), שישי-שבת(3), שישי שבתים(1), שישים ושבתות(2), שישאים ושבתות(1)  | שישבתים(מלעיל-17), שישבתות(מלרע-18, מלעיל-1), ששישבתים(מלרע-3), ימי שישי ושבת(2), ימי ששי(1), סופי שבוע(4)  |
| קבוצה 2, מילים עם תחיליות: |   |   |
| דו-שיח                     | דואי-שיח(2), רב-שיח(13), רבי-שיח(2)   | דו-שיחים(מלרע 19), דו שיחות (מלרע – 11), דו שייחים(מלרע-5, מלעיל – 2), שיחות(1), שיח רבים(1).   |
| דו-קרב                     | דואי-קרב(2), רב-קרב(5), רבי קרב(1), תלת קרב(1)                                | דו קרבות(מלרע-28), דו קרבים(מלרע-8, מלעיל-5), דו-קרביים(1), קרבות(2), קרבות בין שניים(1),המון קרבות(1), קרבות דו קרב(2), מספר דו-קרב(2), אין תגובה(2) |
| חד-קרן                     | חדי קרן(40), חדי קרניים(4), חדי קרנות(3), חדי קרנים(1), רבי קרן(2), רב קרן(5) | חד קרניים(3), חד קרנים(3), קרנות(1)   |
| חד-אופן <sup>16</sup>      | חדי אופן(35), רב אופן(8), דו אופן(1), רבי אופן(1), חדי אופנים(1), חדי         | אופניים(2), רב גלגלים(2), חד אופניים(2), חדופנים(מלרע-2, מלעיל-   |

<sup>16</sup> שלושה נבדקים נתנו שתי תשובות אפשריות לפריט זה, ולכן סך כל התשובות הוא 64.

|  |   |                               |
|--|---|-------------------------------|
| 4), אופנים(2), רב חד אופן(1)*, אופני<br>חד אופן(1)<br>תת קבוצות(17)<br>-<br>מדלחצים(3) | אופניים(1), חדי אופנוע(1)<br>תתי קבוצה(21), תתי קבוצות(23)<br>מדי זיית(56), מדי זויית(5)<br>מדי לחץ(58) | תת-קבוצה<br>מד-זיית<br>מד-לחץ |
|--|---|-------------------------------|

מלבד התוצאות שהושגו מהנדקים באמצעות מבחן מכוון, נערך חיפוש של צורות הרבים של מילות המבחן במנוע החיפוש "גוגל". כמו כן נבדקו מילים נוספות: קבוצה א': שמרמף, כדור עף; קבוצה ב': מדחום, אבטיפוס, תלת-אופן. חיפוש זה העלה את התוצאות הבאות (טבלה 4):

טבלה 4: תוצאות חיפוש צורות רבים במנוע החיפוש "גוגל"

| קבוצה 1, הרכבים: |   |                              |
|------------------|---|------------------------------|
| המילה            | תשובות ע"י פיצול הבסיס                        | תשובות אחרות                 |
| תקליטור          | -   | תקליטורים - 327,000          |
| מגדלור           | -   | מגדלורים - 4,560             |
| סופשבוע 297,000  | סופי שבוע 411,00                              | -                            |
| מדרחוב 55,600    | -   | מדרחובות - 5, מדרחובים - 178 |
| מחנופש 5         | מחנות נופש 59,000 (אך זהו ריבוי של מחנה נופש) | -                            |
| כדורסל           | כדורי סל - 197                                | כדורסלים 28                  |
| מחזמר            | מחזות זמר - 373,000                           | מחזורים - 847                |
| שישבת            | -   | שישבתים - 4                  |
| שמרמף            | שומרי טף - 5                                  | שמרמפים - 3,850              |
| כדור עף          | כדורי עף - כ- 30                              | כדורעפים - 2                 |

| קבוצה 2, מילים עם תחיליות: |                                     |                                |
|----------------------------|-------------------------------------|--------------------------------|
| דו-שיח                     | דואי שיח - 3 הפניות (2 מהן שאילתות) | דו-שיחות - 5                   |
| דו-קרוב                    | דואי קרב - 2 הפניות (כשאילתות)      | דו קרבות - 87, דו-קרבים - 32   |
| חד-קרן                     | חדי קרן - כ-160 הפניות רלבנטיות     | חד-קרנים - 12                  |
| חד-אופן                    | חדי אופן - 19 הפניות רלבנטיות       | חד אופנים - 2 דוגמאות רלבנטיות |

|          |                                  |                                  |
|----------|----------------------------------|----------------------------------|
| תת-קבוצה | תתי-קבוצה – 35, תתי-קבוצות 1,510 | תת-קבוצות – 2,330                |
| מד-זוית  | מדי זוית- 21 הפניות רלבנטיות     | -                                |
| מד-לחץ   | מדי לחץ - כ- 400 הפניות רלבנטיות | -                                |
| מדחום    | מדי חום – כ- 305                 | מדחומים – כ- 150                 |
| תלת-אופן | תלתי אופן - 6                    | תלת אופנים – 8, תלת-אופניים - 12 |
| אבטיפוס  | אבות טיפוס - 363                 | אבטיפוסים - 119                  |

#### 4. דיון

שאלת המחקר הייתה איך דוברי עברית ירבו מילים דו-בסיסיות, כמילה אחת או כשתיים ע"י פיצול הבסיס. התוצאות מראות כי הדוברים נוטים להשתמש בריבוי ע"י פיצול הבסיס במספר גדול של מילים דו-בסיסיות, אף על פי שלפנינו מילים שהן לקסמות (מצמדים, ע"פ ברמן ורביד 1986). ההשוואה עם קבוצה ג' מראה בבירור שמבנה פונולוגי חריג לא הוא הסיבה לקושי לרבות או לבחירה בריבוי על דרך הסמיכות. אמנם דוברים לא אוהבים לרבות את המילה **אודרכת**, בשל המבנה הפונולוגי החריג שלה, אך אם הם נאלצים לעשות זאת, הם ימצאו דרך להוסיף את צורן הרבים לסוף המילה<sup>17</sup>. מכאן שההיסטוריה הגיזרנית של המילה אינה עמומה לצורני נטייה, לפחות במקרים מסוימים.

הפער שבין הצד הלקסיקלי (לקסמה אחת) לבין המבנה המורפולוגי גורם לכך שהתגובה הראשונה של הדוברים היא להירתע, לסרב לרבות. אם הם נאלצים לעשות זאת, נראה כי המבנה הדו-בסיסי הוא גורם לכך, כי צורת הריבוי ע"י פיצול הבסיס נגישה לא פחות, ולעתים אף יותר, מצורת הריבוי הרגילה.

ההשוואה בין קבוצה א' לקבוצה ב' מעלה כי דווקא בקבוצה ב' הנטייה לרבות ע"י פיצול הבסיס היא חזקה יותר. מכאן שהתחיליות אינן נתפסות כמורפמה חבורה אלא כבסיס. ממצא זה הוא מעניין משום שמבחינה המבנה הסמנטי, ישנו הבדל מהותי בין מבני סמיכות למילים עם תחיליות. במבני סמיכות, הנסמך הוא גרעין הסמיכות. כך גן ילדים הוא סוג של גן, ואלו ילדי הגן הם סוג של ילדים. רוב התחיליות, לעומת זאת, אינן גרעין המילה, ואינן משנות את הקטגוריה הלקסיקלית שלה (רביד 1990): דו-שיח וחד-שיח הם שניהם סוג של שיח, ואילו חד-אופן ותלת-אופן הם סוג של אופן. למרות הבדל סמנטי זה, היה שימוש לא מבוטל בצורות ריבוי ע"י פיצול הבסיס במילים אלו. אף במקרה של דו-, שהיא תחילית בדגם הברתי שאינו אופייני לבסיסים עצמאיים בעברית, נעשו ניסיונות לרבות ע"י פיצול הבסיס. צורות אלו מלמדות שלצד הצורני של המילה יש תפקיד מכריע. הדוברים תופסים את המילים האלו כדו-בסיסיות מבחינה **צורנית**, למרות שמבחינה סמנטית מילים אלו שונות ממילים דו-בסיסיות ומצירופי סמיכות מمولנים.

על חשיבות הצד הצורני מלמדות גם התופעות הבאות. ראשית, צורת הריבוי המועדפת של **חד אופן** ו-**חד קרן** היא **חדי אופן** ו-**חדי קרן**, למרות שלתחילית **חד-** במשמעותה "אחד" אין צורת רבים,

<sup>17</sup> צורות הריבוי שהתקבלו לגבי **אודרכת** הן: **אודרכות**, **אודרכאות**, **אודרכים**, **אודרכתים**, **אודרכתות**. נבדק אחד סרב לרבות.

והצורה **חדי**- משנה למעשה את משמעות הבסיס ל"חד" (שם התואר ההפכי ל"קהה"). דבר זה תמוה במיוחד בצירוף **חדי אופן**, שהרי ברור כי אופנים אינם יכולים להיות חדים. למרות זאת, הצורה **חדי אופן** מועדפת ע"י דוברי השפה על פני הצורה **חדאופנים**, העדפה שבאה לידי ביטוי הן במבחן עצמו והן במדגם מנוע החיפוש.

שנית, גם במקרים שבהם לבסיס אין כלל צורת רבים (כבהרכב **שישבת**, שבו ל-**שעי** כשם עצמאי אין צורת רבים), נעשו ניסיונות ליצור צורת רבים שכזו, כדי לאפשר ריבוי ע"י פיצול הבסיס. גם צורת הרבים המועדפת של **כדורעף - כדורי עף** (ר' טבלה 4), מעידה על חשיבות הצד הצורני. למרות ש-**כדורעף** אינו צירוף של סמיכות, שהרי המרכיב השני (**עף**) איננו שם-עצם, ישנה העדפה לרבות אותו על דרך הסמיכות, בדומה ל-**כדורסל**, ולא כצירוף של שם-עצם ושם תואר (**\*כדורים עפים**) גם האפשרות לרבות אותו כמילה אחת (**כדורעפים**) מופיעה פחות במדגם של מנוע החיפוש. מגוון התופעות שנמנו כאן מעיד על כך שלצד הצורני תפקיד חשוב ביותר בתפיסת מילים דו-בסיסיות ע"י הדוברים, דבר הבא לידי ביטוי באופן ריבוי.

אך נראה כי גם לצד הסמנטי יש תפקיד כלשהו בקביעת ההעדפה של צורת ריבוי זו או אחרת. שתיים מבין המילים של קבוצה א' הן מילים דו-גרעיניות, כלומר, שני בסיסיהן הם גרעיני המילה: **מדרחוב** ו-**שישבת**, בשונה משאר המילים בקבוצה, שבהן הבסיס הראשון הוא גרעין הצירוף, והבסיס השני הוא לוואי. ואכן, בשתי מילים אלו הנטייה לרבות ע"י פיצול הבסיס אינה חזקה: 5% ב-**מדרחוב**, ו-38% ב-**שישבת**. החיפוש ב"גוגל" לא העלה אף לא הפניה אחת לצורות אלו. מכאן שבשיח טבעי הדוברים נוטים להימנע מפירוק מילים אלו לרכיביהם.

הממצאים מראים, אם כך, כי ישנה נטייה חזקה בקרב דוברי השפה לרבות מילים דו-בסיסיות ומילים עם תחיליות ע"י פיצול הבסיס. אך ישנן גם כמה תופעות המעידות על מגמה הפוכה. אבחן כאן שלוש. ראשית, המילים **תקליטור** ו-**מנדלור** כמעט ולא קיבלו ריבוי על דרך הסמיכות. נראה שהבסיס **אור** לא נתפס כבסיס אלא כסופית. ואכן, דוברים רבים כלל אינם מודעים לכך ש-**תקליטור** הוא הלחם של **תקליט+אור**. ייתכן שהסיבה לכך היא קיומה של הסופית **-or** במילים לועזיות רבות: **סלקטור**, **פרוז'קטור**, **אדמיניסטרטור**, **קמליזטור**, **קונדיטור** ועוד רבות אחרות. מכיוון שרצף הגאי זה נפוץ הרבה יותר כסופית במילים שאולות מאשר כבסיס במילים דו-בסיסיות, ניתן להניח כי דוברי השפה נוטים להתייחס לרצף זה באופן אחיד, כסופית ולא כבסיס.

תופעה שנייה קשורה למילים כגון **בנקאי**, **ספסל**, **מחשב** ו-**קרנף**, שהוזכרו בתחילת המאמר. תצורת הריבוי של מילים אלו אחידה, למרות דרך הגזירה השונה של כל אחד מהם. אף ש-**קרנף** הוא הרכב, דוברי השפה לעולם אינם מרבים אותו על דרך הסמיכות, וכך גם הרכבים אחרים כגון **חיור**, **חידק** ו-**רמזור**. ההשוואה בין **חידק** ו-**חיור** ל-**כדורעף** מעניינת. שלוש מילים אלו מורכבות משם-עצם ושם-תואר. אך רק עבור **כדורעף** נמצאו צורות ריבוי ע"י פיצול הבסיס (כאמור, אולי בהיקש לריבוי כדורסל). באופן דומה, צורת הריבוי של **מדחום** היא פעמים רבות **מדחומים** (ר' טבלה 4), ואילו צורת הריבוי של **מדוזית** היא **מדי-זוית** (בחיפוש "גוגל" לא נמצאה שום היקרות של **מדוזיתים** או **מדוזיות**). המשותף



למילים כדוגמת **מדחום** הוא המבנה ההברתי שלהן: כולן דו-הברתיות מלרעיות. נראה שמילה דו-הברתית מלרעית נתפסת כבעלת מבנה עברי ילידי. סברה זו נתמכת ע"י ממצאיה של כהן-גרוס (1997) כי דגם הברתי זה הוא השכיח ביותר במילים בזכר בעברית. נראה כי המצלול הילידי אכן מעמם את ההיסטוריה הגיזרנית של המילה, ותהליכי הנטייה פועלים על מילים אלו באופן אחיד. ברם, כאשר המבנה הפונולוגי של המילה סוטה מהדגם הילידי, הדוברים נהיים ערים לגזירה הדו-בסיסית של המילה. כלומר, כל עוד המילה "מצלצלת" כילידית, דרך גזירתה אינה רלבנטית ואינה שקופה לדוברים. רק כאשר למילה יש מבנה פונולוגי זר, המבנה הדו-בסיסי נעשה שקוף. כלומר, המבנה הפונולוגי נמצא באינטראקציה מעניינת עם המבנה המורפולוגי, ויש לו תפקיד חשוב בקביעת אופן תפיסת המבנה המורפולוגי של המילה.

התופעה השלישית העומדת בסתירה לממצאי המחקר קשורה למילים המורכבות משני בסיסים וסופית גזירה, כדוגמת **כדורגלן** ו-**קלנועית**. ברוב המכריע של התשובות (118 מתוך 122), הריבוי נעשה באמצעות הוספת סופית רבים לסוף המילה, ולא ע"י פיצול הבסיס. הנבדקים גם כמעט ולא היססו במתן צורת הרבים של מילים אלו, בניגוד בולט להיסוסיהם במילים כגון **כדורסל**. לכאורה ניתן היה לצפות שדוברי השפה יתקשו בריבוי מילים אלו יותר מאשר בריבוי מילים דו-בסיסיות ללא סופית גזירה, שכן המבנה המורפולוגי והפונולוגי של מילים אלו מורכב עוד יותר מאשר מילים דו-בסיסיות, אך לא כך היא. ניתן להסיק מהתנהגות הדוברים שסופית הגזירה מעממת את אופן גזירת הבסיס. סופית הרבים משורשרת לסופית הגזירה, והאופי הדו-בסיסי של המילה המקורית כבר אינו רלבנטי לנטיית המילה. השפעתה של סופית הגזירה כמעממת את אופן הגזירה הדו-בסיסי של הבסיס בולטת מאוד בסופית X- הגוזרת שמות תואר. ישנם שמות תואר רבים הבנויים מתחילית ובסיס, כדוגמת **תח-קרקעי**, **בין-יבשתי**, **תוך-רחמי**. מילים אלו אינן נתפסות כבעייתיות כלל ועיקר מבחינת אופן הנטייה שלהם, ברבים ובנקבה. דבר זה עומד בניגוד בולט להתנהגות הדוברים בריבוי שמות עצם עם תחיליות. הדוברים מהססים בבואם לרבות מילה כגון **חד-אופן**, אך נותנים בקלות את צורת הרבים של **חד-צודי** (**חד-צודיים**). הסבר אפשרי להבדל זה שבין שמות תואר עם תחילית לבין שמות עצם עם תחילית הוא בקיומה של סופית גזירה בשמות התואר. סופית הגזירה X- מעממת את המבנה הפנימי של הבסיס, וצורן נטיית הרבים מצטרף לסופית זו כמו לכל סופית גזירה אחרת, ללא קשר לטיבו של הבסיס.

תכונה זו של הסופיות, שהן מעממות את המבנה הפנימי של הבסיס, באה לידי ביטוי גם בהצטרפותן למילים זרות. כפי שמציינת שורצולד (2002, כרך 2, 3-142), סופיות עבריות המצטרפות לנטעים זרים "מגיירות" אותם, והמילים הנוצרות מתהליך גזירה זה מתנהגות כמילים עבריות. כך לדוגמה, הריבוי של **ויולה** הוא **ויולות** (במלעיל, כדרך מילים זרות), אך הריבוי של **ויולן** הוא **ויולנים** (במלרע, כדרך מילים עבריות). כך גם לגבי **בנק-בנקים** (במלעיל), לעומת **בנקאי** – **בנקאים** (במלרע). נראה, אם כך, כי סופיות מעממות את המבנה הפנימי של הבסיס, הן מבחינת מוצאו (ילידי או זר) והן מבחינת אופן גזירתו (דו-בסיסי או חד-בסיסי).

התמונה המצטיירת כאן היא מורכבת, ובנויה מיחסי גומלין בין כמה גורמים לשוניים: המבנה הפונולוגי של המילה, וגורמים מורפולוגיים שונים. המבנה הפונולוגי של המילה משחק תפקיד חשוב בתפיסת המילה על ידי הדוברים. מילה הבנויה בדגם ההברתי השכיח ביותר עבור מילים בזכר בעברית – דו-הברתי מלרעי – נתפסת כמילה עברית ילידית, ומקבלת את נטיית הרבים הרגילה של העברית ללא תלות במבנה המורפולוגי שלה. השפעה דומה יש גם לסופיות גזירה: הצטרפותה של סופית גזירה לבסיס מעממת את המבנה הפנימי של הבסיס, וצורן הרבים מצטרף לסופית הגזירה. אך כאשר המילה אינה עונה על שני תנאים אלו, כלומר אינה בעלת דגם פונולוגי הנתפס כילידי, או אינה מסתיימת בסופית גזירה, אופן גזירת המילה הופך להיות נגיש ורלבנטי עבור הדוברים, והם מבחינים בין מילים דו-בסיסיות ומילים עם תחיליות, לבין מילים שאינן כאלה. הבחנה זו באה לידי ביטוי בנטיית הרבים של מילים אלו. העובדה שבעברית הרכבים יכולים לקבל נטיית ריבוי באופן שונה ממילים שלא נוצרו כתוצאה מהעמדת בסיסים, מאפשרת לנו, כבלשנים, הצצה לסוג נוסף של אינטראקציה בין תהליכי גזירה ותהליכי נטייה, ומלמדת מורכבות נוספת בין שני תהליכים אלו: ישנם תהליכי גזירה שאינם עמומים לתהליכי נטייה, ותיאוריות מורפולוגיות צריכות להכיל אינטראקציה מסוג שכזה.

#### ביבליוגרפיה

- אורנן (2003): ע' אורנן. **המילה האחרונה**. חיפה, הוצאת הספרים של אוניברסיטת חיפה.
- אורנן (תשמ"ג): ע' אורנן: 'תצורת המילה העברית - כיצד?' בתוך: מ' בן-אשר, א' דותן, ד' טנא וגב"ע צרפתי (עורכים), **ספר בן-חיים**, ירושלים, מאגנס, 42-13.
- אפרת (1986): מ' אפרת: **טבלת שורש-משקל: דרך המלך של תצורת המילה העברית**. חיבור לשם קבלת תואר דוקטור, האוניברסיטה העברית, ירושלים.
- בהט (תשמ"ז): ש' בהט, 'דרכה של האקדמיה ללשון העברית בחידושי מלים! **לשוננו לעם**, שעט-שפ, 530-506.
- בוי (1993): G. Booij and J. van Marle (eds.), *Yearbook of Morphology 1993*. Dordrecht: Kluwer, 27-49.
- ברמן (1987): R. Berman, 'Productivity in the lexicon: New-word formation in Modern Hebrew'. *Folia Linguistica XXI*(2-4), 425-461.

ברמן ורביד (1986): ר' ברמן וד' רביד: 'על דרגת המילון של צירופי סמיכות'. **בלשנית עברית הפשי"ת** 24: 5-22.

בת-אל (1996): Bat-El, O., 'Selecting the best of the worst: the grammar of Hebrew blends'. *Phonology* 13, 283-328.

גולדנברג (1988): ג' גולדנברג, 'יחסים תחביריים וטיפולוגיה בלשונות השמיות'. **עיונים בעקבות מפעלו של פולוצקי**, ירושלים: האקדמיה הלאומית הישראלית למדעים, 7-18.

גושן-גוטשטיין (1964): Goshen-Gottstein, M., 'Semitic morphological structures: The basic morphological structure of Biblical Hebrew', in: H.B. Rosen (ed.), *Studies in Egyptology and Linguistics in Honour of H.J. Polotsky*, Jerusalem, Israel Exploration Society, pp. 104-116.

גלינרט (1988): Glinert, L., *The Grammar of Modern Hebrew*. Cambridge: Cambridge University Press.

הולם (1988): Holm, J. *Pidgins and creoles*. Vol. 1. Cambridge: Cambridge University Press.

כהן-גרוס (1997): ד' כהן-גרוס. **המבנה המורפולוגי הברתי של העברית החדשה**. עבודת דוקטור, אוניברסיטת בר-אילן.

מאיר (2006): Meir, I. 'Morphological Levels and Diachronic Change in Modern Hebrew Plural Formation'. *Studies in Language*, 2006, 30:4, 827-756.

מאיר וסנדלר (2004): ע' מאיר וו' סנדלר. **שפה במרחב: אשנב לשפת הסימנים הישראלית**. חיפה, הוצאת הספרים של אוניברסיטת חיפה.

ניר (1993): ר' ניר. **זרכי היצירה המילונית בעברית בת-זמננו**. תל-אביב, בית ההוצאה לאור של האוניברסיטה הפתוחה.

קופין ובולוצקי (2005): Coffin, E. A. and S. Bolozky: *A reference grammar of Modern Hebrew*. Cambridge: Cambridge University Press.

קיפרסקי (1982): Kiparsky, P. *Explanation in phonology*. Dordrecht, Foris.

Ravid, D. 'Internal structure constraints on new-word formation devices : (1990) רביד  
in Modern Hebrew'. *Folia Linguistica*, XXIV/3-4, 289-347.

רוזן (תשט"ז): ח' רוזן. **העברית שלנו**. תל-אביב: עם עובד.

Schwarzwald (Rodrigue), O., 'Word foreignness in Modern : (1998א') שורצולד  
Hebrew', *Hebrew Studies*, 39, pp. 115-142

Schwarzwald (Rodrigue), O., 'Inflection and derivation in Hebrew : (1998ב') שורצולד  
linear word formation', *Folia Linguistica*, XXXII(3-4), pp. 265-287.

שורצולד (תש"ס): א' (רוזריג) שורצולד: 'גזירה ונטייה, דקדוק ומילון, לשון וביצוע', בתוך: ר' בן-שחר  
וג' טורי (עורכים), **העברית שפה חיה**, ב, תל אביב: מכון פורטר והקיבוץ המאוחד, עמ' 306-  
295.

שורצולד (2001): א' (רוזריג) שורצולד: 'דרכי תצורה וחידושי מילים בעברית בהיבט כמותי', בתוך  
שורצולד א' וניר ר' (עורכים): **ספר בן-ציון פישלר**, תל-אביב, רכס הוצאה לאור, 265-276.

שורצולד (2002): א' (רוזריג) שורצולד. **פרקים במורפולוגיה עברית**. תל-אביב, בית ההוצאה לאור של  
האוניברסיטה הפתוחה.

עירית מאיר

החוג ללשון עברית, אוניברסיטת חיפה

הר הכרמל, חיפה 31905

טל: 04-8288579 דואר אלקטרוני: imeir@univ.haifa.ac.il